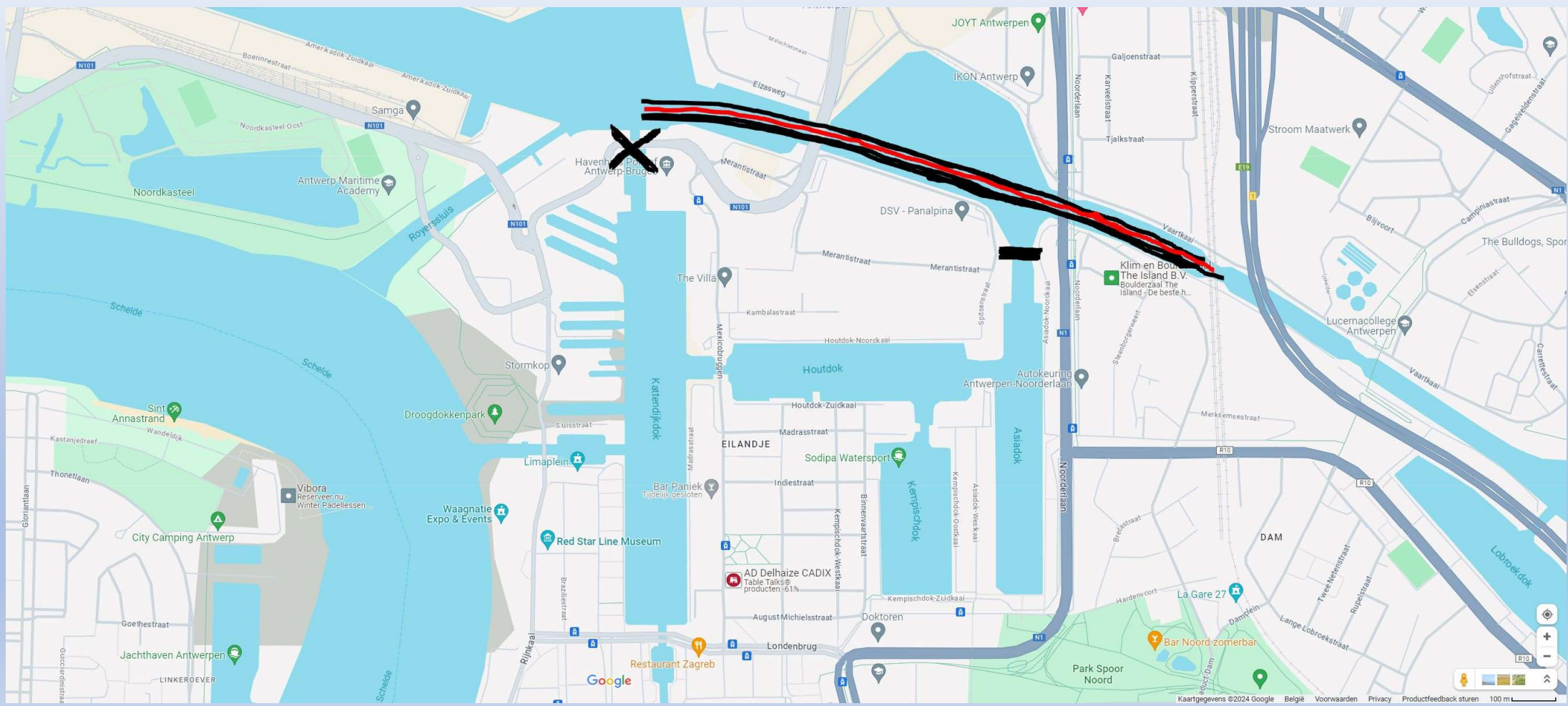


# Impact Oosterweelwerken

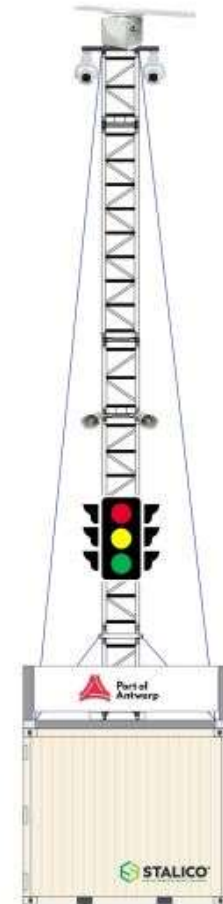


# Wat staat ons te wachten?



## Op een veilige manier langs de werken varen

- Eénrichtingsverkeer, in konvooi langs de werken passeren
- Extra signalisatie in het werfgebied
- Maximumsnelheid van 8km/h





# Schippers melden zich aan voor de passage

## Procedure

Wie?	Elk schip dat de Oosterweelwerken wenst te passeren is verplicht een passage aan te vragen.
Wat?	Het schip moet het tijdstip (ETA) aangeven waarop het de werfzone wenst te passeren. Er mogen <b>maximaal 2 opeenvolgende passages</b> aangevraagd worden.
Waarom?	De passageplanner maakt een planning van elke passage die zo nauw mogelijk aansluit bij de wens van de schipper. De <b>planning van de komende 3 uur</b> (2x Oost- en West passage) is zichtbaar voor de vaarweggebruikers, zo kunnen zij rekening houden met de drukte bij de passage.
Hoe?	Een passage aanvragen kan op 3 manieren: <ul style="list-style-type: none"><li><del>• Digitaal (via Apics Barge)</del></li><li>• Via VHF, kanaal 10</li><li>• Telefonisch</li></ul> Er is geen minimumtijd voor aanvang van de passage voor de aanvraag, maar een schip kan maximum 24u op voorhand een passage aanvragen.

# In volgorde langsheen de werken varen

## Beurtlijst uitgelegd

### Indeling in een passage (“Beurtlijst”)

Bij drukte kan het zijn dat niet elk schip in eenzelfde passage mee kan, hiervoor wordt met een beurtlijst gewerkt. Een schip krijgt een plek op deze beurtlijst op basis van het tijdstip waarop aan de twee voorwaarden voldaan wordt:

- (1) een passageaanvraag werd ingediend**
- (2) én het schip is gearriveerd in het aankomstzone.**

De aankomstzone is gedefinieerd volgens passagelijnen en wordt getrackt via AIS-data.

### Indeling in een konvooi

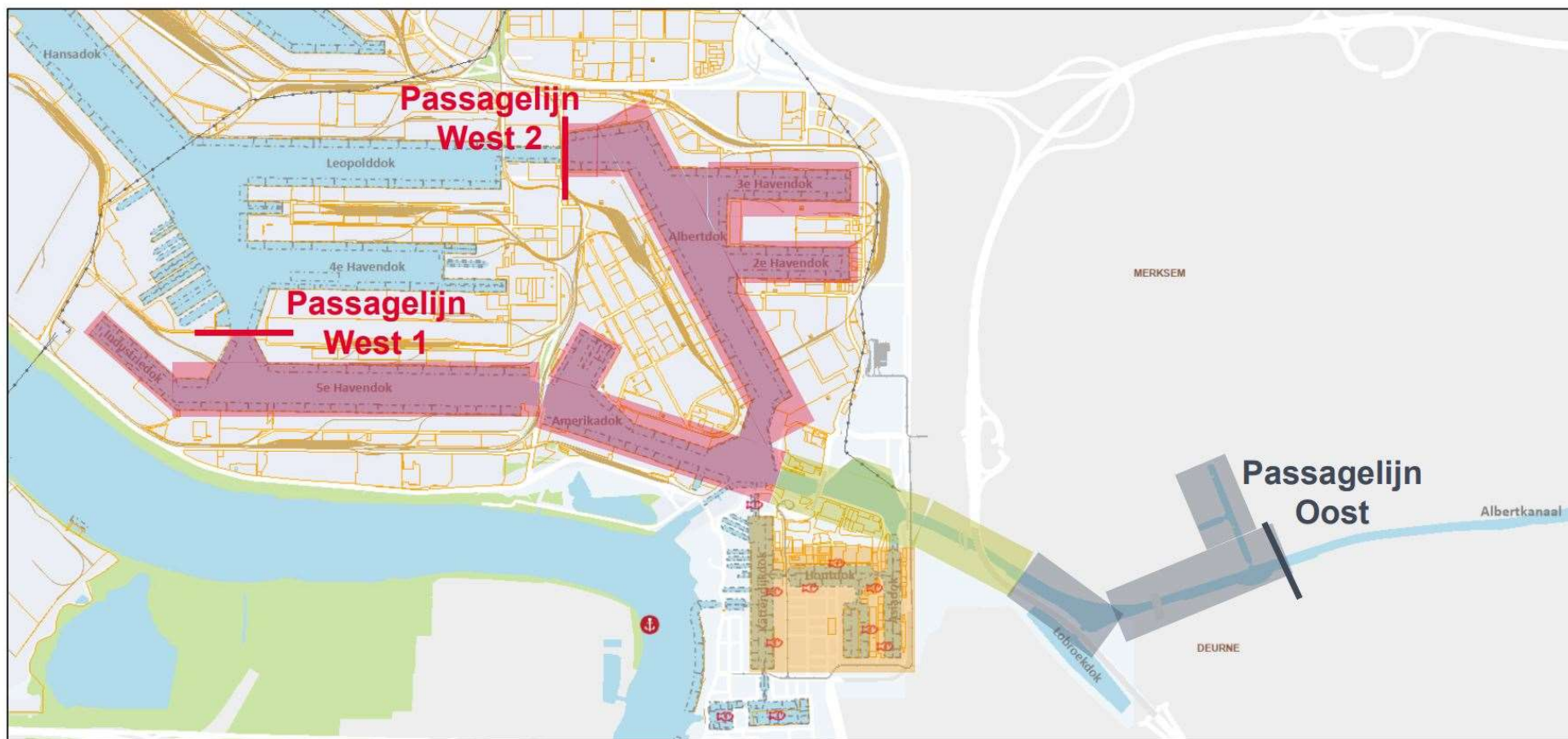
Een konvooi wordt ingedeeld volgens de 4 verschillende bestemmingsblokken:

1. Albertkanaal
2. Amerikadok
3. Stadshaven
4. Werfzone

Per bestemmingsblok zullen schepen een volgorde toegewezen krijgen. Bij de indeling van de volgorde van de bestemmingsblokken streeft men veiligheid en nautische efficiëntie na.

# Aankomstzone voor een passage

Locatie op de kaart





# Doorvaart volgens een passageplanning

## Basisbegrippen

**Passage:** tijdsperiode voorzien voor het passeren in Oostelijke of Westelijke richting.

**Konvooi:** opeenvolging van schepen in een bepaalde volgorde gedurende de passage

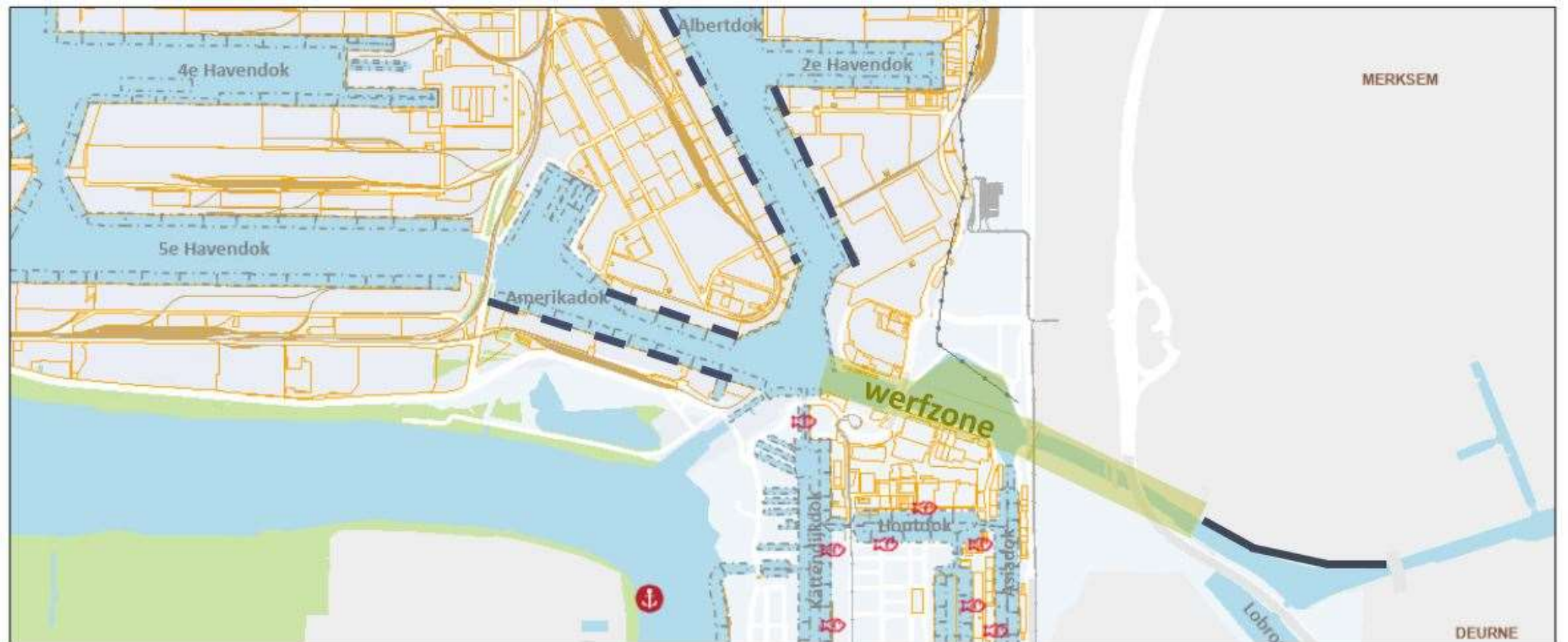
**Bestemmingsblokken:** een konvooi wordt opgebouwd uit verschillende blokken. Elk blok vertegenwoordigt een bestemming of vaarrichting.

**Beurtlijst:** Volgorde gebruikt voor het toewijzen van schepen aan een passage.

Voorbeeld:

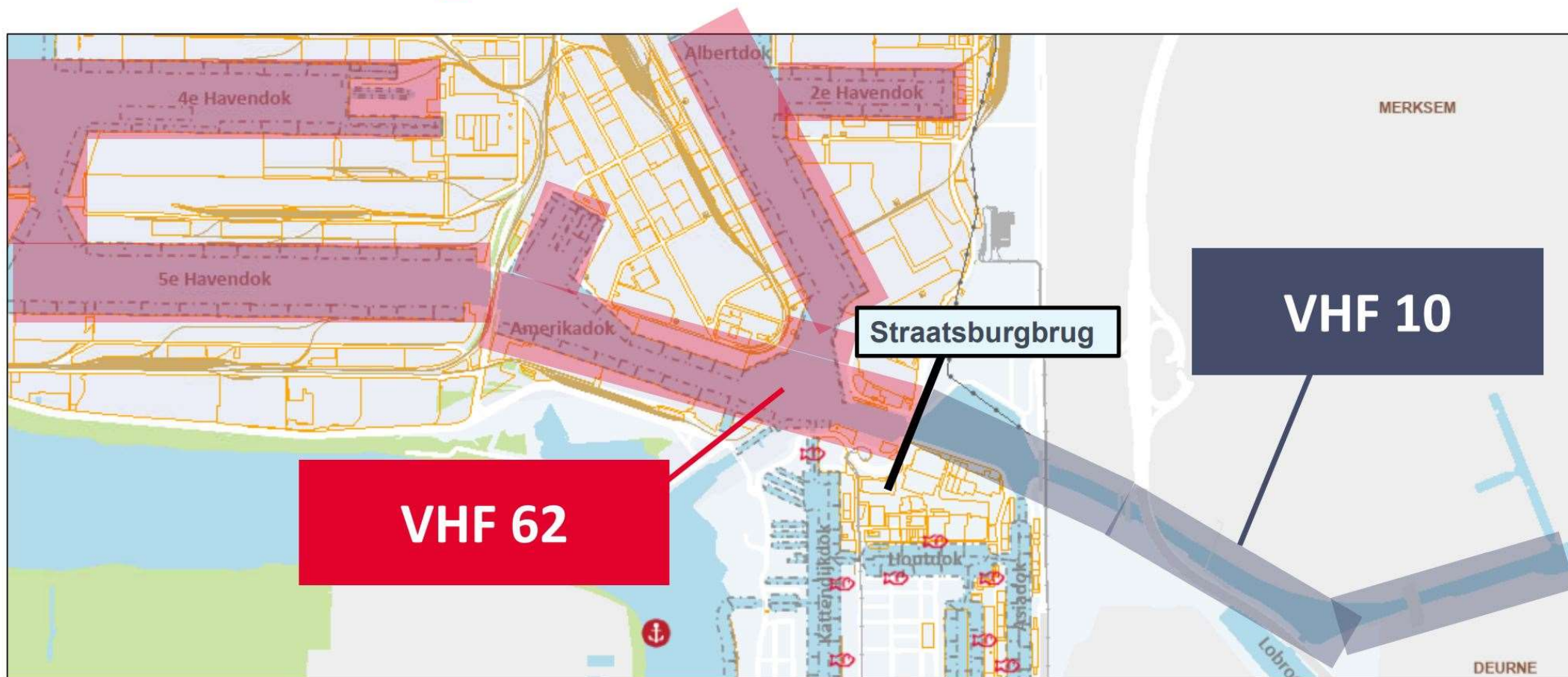


# Waar wachten voor doorvaart?





## Welk VHF kanaal gebruik ik?



# Concreet

Vanaf April zal worden gestart met de opbouw van de Luikbrug in het Asiadok, tijdens deze werken zal de doorvaart van het Asiadok mogelijk voor enkele periodes gestremd worden.

- Mogelijk zal tijdens deze stremmingen de Mexicobrug bediend worden
- Hiervoor zullen nog Nautische berichten worden gecommuniceerd.

In Mei wordt VTS Weel opgestart

- vanaf dan zal er een meldingsplicht gelden.

In juni gaat de Siberiabrug dicht voor de komende jaren.

- De Mexicobrug zal de bediening onmiddellijk overnemen
- Bediening en spertijden idem als Siberiabrug

# AIS – FD Nummer

Er zal een AIS verplichting van toepassing zijn voor ALLE scheepvaart, dus ook pleziervaart!

→ De AIS verplichting is **ook van toepassing voor ALLE scheepvaart vanuit Asiadok richting Albertkanaal**

Waarom AIS verplichting :

- Veiligheid
- Passageplanning
- optimale indeling en toekenning wachtplaatsen
- samenstelling konvoeien vanuit de verschillende aankomstzones

Een FD nummer is niet van toepassing voor scheepvaart richting Albertkanaal, enkel voor doorvaart Havengebied

**Er is géén AIS verplichting voor het verkeer van/naar Kattendijksluis vanuit JKD**



# Uitzonderingen AIS

Pleziervaart in konvooi en mits volgende voorwaarden :

- Het eerste én laatste vaartuig van het konvooi dient verplicht over een correct werkende AIS-installatie (minimum type B) te beschikken.
- Minstens 1 week op voorhand entry- en exitpunt, ETA entry, lijst met alle schepen in het konvooi met opgave FD-nummer en welke vaartuigen niet beschikken over werkende AIS-installatie via mail bezorgen aan [toelatingen.hkd@portofantwerpbruges.com](mailto:toelatingen.hkd@portofantwerpbruges.com).
- Marifoonverplichting blijft strikt gelden, alsook de overige voorwaarden voor pleziervaart.
- VHF-melding dient te gebeuren door 1 gezagvoerder.
- VHF-melding bij VTS (sector) en passage brug(gen) kan door de gezagvoerder van het eerste vaartuig gebeuren voor het gehele konvooi. Uitluisteren en antwoorden dient per schip te gebeuren.
- De doorvaart van het konvooi kan enkel worden toegelaten bij daglicht.

# Vertrek vanuit JKD

Er dient vóór vertrek een passage aangevraagd te worden:

- maximaal 24h op voorhand via VHF of tel. (mag ook op moment zelf) alleen loopt u risico langer te moeten wachten bij drukte.
- met vermelding vertrek Kempisch dok en de gewenste richting (West / Oost)
- u zal in de (pre)planning worden opgenomen op het besproken uur van vertrek

Bij het vertrek:

- vóór het afgesproken uur aanmelden op VHF
- U zal informatie krijgen in welk konvooi u kan aansluiten
- Meestal zal u bij het eerstvolgende konvooi kunnen aansluiten.
- U mag wachten uw box (met ingeschakelde AIS), er wordt wel gevraagd tijdig voor de Luikbrug te liggen.
- De bediening van de Luikbrug gaat automatisch via de passageplanner, deze hoeft u niet apart te contacteren.

# Vertrek vanuit JKD



**Opgelet** : De luikbrug zal tijdens de nacht en het weekend open staan, echter is doorvaart steeds verboden zolang er geen passageaanvraag gedaan werd en u werd ingedeeld in een konvooi !!

Lichten zullen dan ook steeds op Rood staan.



# Aanloop JKD vanuit NL via POAB

Er dient op voorhand een passage aangevraagd te worden:

- bij voorkeur bij vertrek vanuit de Kreekraksluizen of passage Noordlandbrug en u kan inschatten wanneer u aankomt in de aankomstzone
- met vermelding richting (Oost) en bestemming Kempisch Dok en het geschatte uur van aankomst
- u zal in de (pre)planning worden opgenomen

Bij aankomst in de aankomstzone:

- aanmelden op VHF (VTS)
- er zal u een konvooi en tijdstip worden toegewezen
- er zal u bij wachttijd een (dynamische) wachtplaats worden toegewezen

NB : er zijn géén specifieke plaatsen voorzien voor pleziervaart, echter VTS zal hier rekening mee houden

# Aanloop JKD Wijnegem/Schoten

Er dient op voorhand een passage aangevraagd te worden:

- Praktisch best wanneer u tijdstip schutting Schoten of Wijnegem weet, maar max 24h vooraf, en u kan inschatten wanneer u aankomt in de aankomstzone.
- met vermelding richting West en bestemming Kempisch Dok en het geschatte uur van aankomst
- u zal in de (pre)planning worden opgenomen

Bij aankomst in de aankomstzone:

- aanmelden op VHF (VTS)
- er zal u een konvooi en tijdstip worden toegewezen
- er zal u bij wachttijd een wachtplaats worden toegewezen

NB : er zijn géén specifieke plaatsen voorzien voor pleziervaart, echter VTS zal hier rekening mee houden

# Belangrijk

Bereidt uw reis voor, zeker de eerste keer.

Check vooraf de nautische berichten van POAB, Stadhaven en Visuris

Zorg voor een goedwerkende Marifoon en AIS .

Goed communiceren met de verschillende VTS

Zorg dat u in het bezit bent van de overzichtskaarten met alle VHF kanalen en wachtzones  
→ Over enkele weken worden de huidige kaarten aangepast en gecommuniceerd



# Tot Slot

De werkwijze wordt permanent geëvalueerd door alle instanties

Er wordt per 3 maand een overleg voorzien met alle betrokkenen

## VRAGEN?