

UITNEEMBARE
BROCHURE

VEILIG EN CORRECT SCHUTTEN

PLEZIERVAART

Deze brochure geeft een vereenvoudigde voorstelling van de vaarregels voor het doorvaren van sluisen en de voorrang van schutting.



VISURIS.BE

 De Vlaamse
Waterweg ^{nv}



Een totaaloverzicht van vaarregels voor het doorvaren van sluisen en de voorrang van schutting vind je op www.VisuRIS.be/scheepvaartreglementering (APSB art. 6.28, 6.28/1 en 6.29).

Als schipper moet je je ook houden aan de tijdelijke voorschriften in scheepvaartberichten. Deze berichten staan op www.VisuRIS.be/scheepvaartberichten.

VOORRANG VAN SCHUTTING

ALGEMENE REGEL

Vaar de sluis in volgorde van aankomst op de wachtplaats in. Geef grote schepen voorrang bij het invaren van de sluis.

UITZONDERINGEN

Deze schepen hebben recht op voorrang van schutting:

- A. Schepen van openbare besturen of reddingsdiensten met een dringende opdracht. Deze schepen voeren zowel 's nachts als overdag een gewoon blauw rondom zichtbaar flikkerlicht of snel flikkerlicht.
- B. Schepen die recht van voorrang hebben gekregen voor het schutten en als bijkomend dagteken een rode wimpel voeren op het voorschip op een zichtbare hoogte.

Verleen de nodige medewerking zodat deze schepen de sluis zonder oponthoud kunnen invaren.

SCHEPEN MET GEVAARLIJKE GOEDEREN

Een kegelschip is een schip met gevaarlijke goederen. Je herkent het aan de blauwe kegel(s) of het blauwe licht dat ze voeren.



Houd in een sluis en op een wachtplaats minstens 10 m afstand van een schip met één blauwe kegel of één blauw licht. Dit geldt niet voor schepen die ook één blauwe kegel voeren. Een passagiersschip (+12 personen) mag niet samen met een kegelschip worden geschut.

Een schip met twee of drie blauwe kegels moet alleen in een sluis.

MAXIMALE TOEGELATEN AFMETINGEN

De maximale toegelaten afmetingen van de schepen staan per sluis (kolk) vermeld op www.VisuRIS.be. Let op: zeilschepen zijn in sommige sluisen niet toegelaten wanneer de hoogte van de sluis beperkt is.



VEILIG EN CORRECT SCHUTTEN IN 11 STAPPEN

- 1 Verminder vaart en gebruik je marifoon voor de aanvraag van de bediening en verdere communicatie met het bedieningspersoneel.
- 2 Hang aan beide zijden van het schip voldoende stoot.
- 3 Wacht voor het rode licht.
- 4 Wanneer de lichten groen en rood branden, openen de sluisdeuren bijna. Houd je schip startklaar.
- 5 Vaar de sluis in volgorde van aankomst op de wachtplaats in, maar wacht met invaren tot de beroepsvaart veilig is afgemeerd in de sluis.
- 6 Met een optimale indeling van de sluiscolk verloopt het versassen veilig en vlot. Volg hiervoor de instructies van het bedieningspersoneel.
- 7 Neem je ligplaats binnen de aangegeven grenzen en houd enige afstand van grote schepen.
- 8 Maak het schip aan voor- en achterstevan met meertouwen vast.
- 9 Zet de schroef uit.
- 10 Help je burens bij het langsrij vastmaken.
- 11 Maak het schip pas los als het sein op groen springt.

EXTRA AANDACHTSPUNTEN

- Matig je snelheid bij het in- en uitvaren van een sluis om gevaar en schade te vermijden.
- Loop geen andere schepen voorbij bij het naderen van een sluis of op een wachtplaats.
- Haal je ankers volledig voor in een sluis.
- Laat je meerkabels vieren of doorhalen zodat het andere schepen in de sluis niet beschadigt.
- Gebruik als wrijfhout of fender in een sluis enkel voorwerpen die niet kunnen zinken. Autobanden en trossen touw zijn niet toegelaten.
- Het is verboden water te storten of te laten vloeien op andere schepen in de sluis.
- Zodra je je schip in de sluis hebt afgemeerd, mag je geen voortbewegingsmiddelen meer gebruiken totdat je de sluis opnieuw mag uitvaren.

Volg altijd de instructies van het bedieningspersoneel.



PRAKTISCHE VAARREGELS EN TEKENS BIJ IN- EN UITVAREN VAN SLUIZEN

Het in- en uitvaren van een sluis wordt geregeld door tekens (lichten of borden) aan de stuurboordzijde of aan weerszijden van de invaartopening.

Als er geen tekens zijn en het bedieningspersoneel geen toestemming geeft, dan is het verboden een sluis in of uit te varen.

SLUIS IN BEDRIJF

- Rode lichten: Invaart en uitvaart verboden.



- Lichten bovenaan rood, lichten daaronder groen: Invaart verboden, wordt weldra toegestaan.



- Groene lichten: Invaart en uitvaart toegestaan.



SLUIS BUITEN BEDRIJF

- Rode lichten: Invaart verboden.



- Groene lichten: Doorvaart toegestaan, sluis aan beide zijden geopend.



BEDIENING OP HET EINDE VAN EEN BEDIENINGSDAG

Je wordt bediend wanneer je je schip voor het sluitingsuur aan het kunstwerk aanbiedt en als de volgende voorwaarden zijn vervuld:

- 1 Je schip bevindt zich op minder dan 500 meter van het kunstwerk.
- 2 Je schip bevindt zich aan de kant van het kunstwerk waar de schutting wordt aangevat.
- 3 Er is nog plaats beschikbaar voor je schip in de schutkolk.

MELDING VAN SCHADEGEVALLEN

De schipperij is verplicht schadegevallen (ongevallen, averijen, kanaalverontreinigingen), waarbij de aansprakelijkheid van De Vlaamse Waterweg nv in vraag kan worden gesteld, onmiddellijk te melden aan de dienst River Information Services (RIS) van De Vlaamse Waterweg nv: ris.evergeme@vlaamsewaterweg.be of www.visuris.be/probleemmelden of ris.hasselt@vlaamsewaterweg.be.

Na de melding zal De Vlaamse Waterweg nv zo nodig een onderzoek instellen naar de aard, de oorzaak en de omvang van het schadegeval en oordelen of het vaartuig al dan niet moet worden opgehouden. De schipper moet alle beschikbare gegevens over het schadegeval meedelen.

ASSISTENTIE VANOP HET SLUISPLATEAU

Het bedieningspersoneel verleent enkel assistentie, vnl. meertouwen aannemen, op onderstaande sluisen en na uitdrukkelijke vraag van de pleziervaarder.

- Sluis Lembeek (Kanaal naar Charleroi);
- Dammepoortsluis te Brugge (Kanaal van Gent naar Oostende);
- Sluis Wijnegem (Albertkanaal);
- Sluis 1 t.e.m. 9 (Kanaal Bocholt-Herentals);
- Sluis 1 t.e.m. 9 (Kanaal Dessel-Turnhout-Schoten).




TOEGANG TOT EEN SLUIS VOOR DOOR SPIERKRACHT VOORTBEWOGEN KLEINE SCHEPEN EN WATERSCOOTERS

De toegang tot de sluisen op de Vlaamse waterwegen is om veiligheidsredenen verboden voor alle door spierkracht voortbewogen kleine schepen en waterscooters. De Vlaamse Waterweg nv kan, onder de door hen te stellen voorwaarden, de toegang bij uitzondering toestaan.

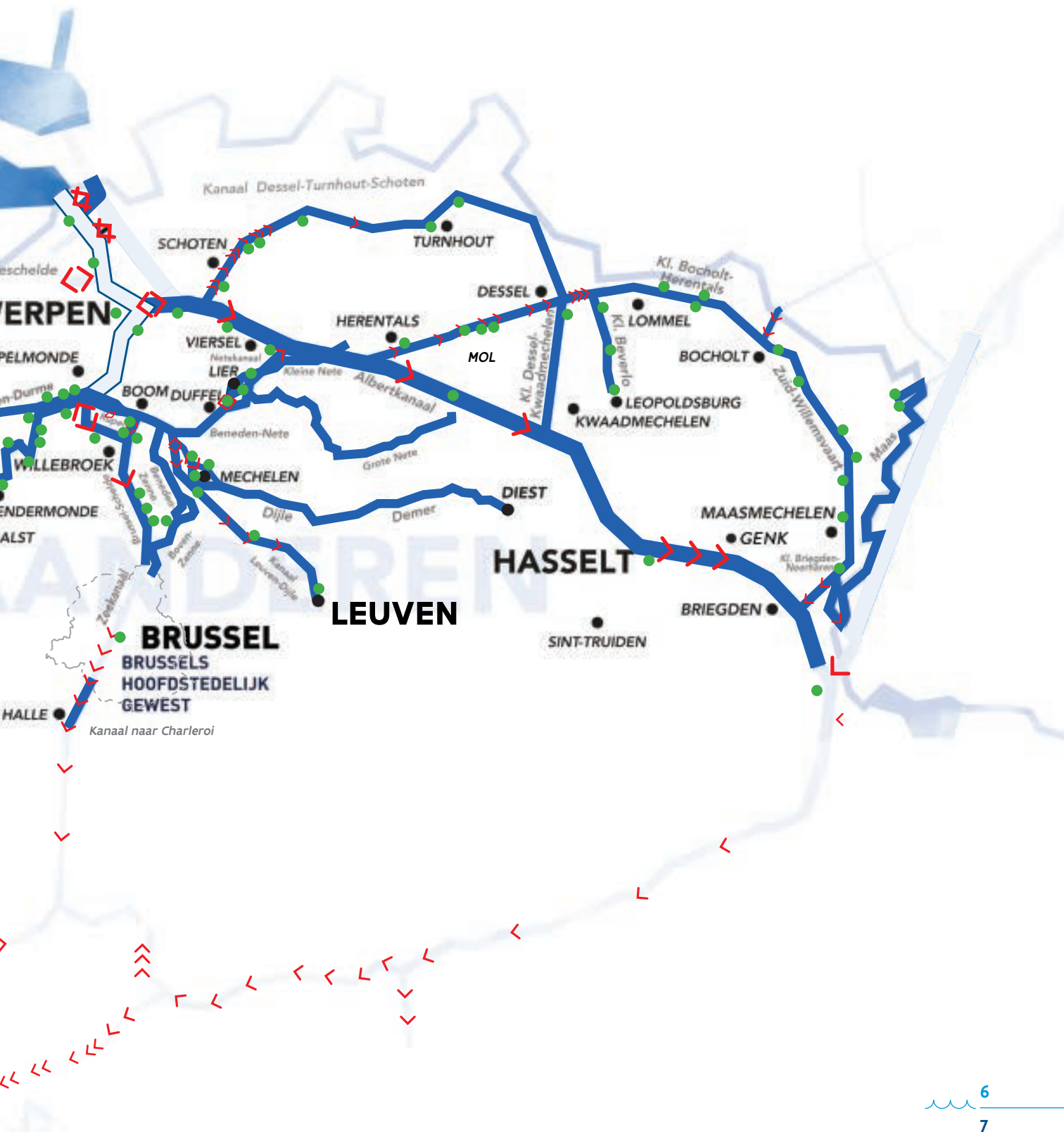


NOORDZEE



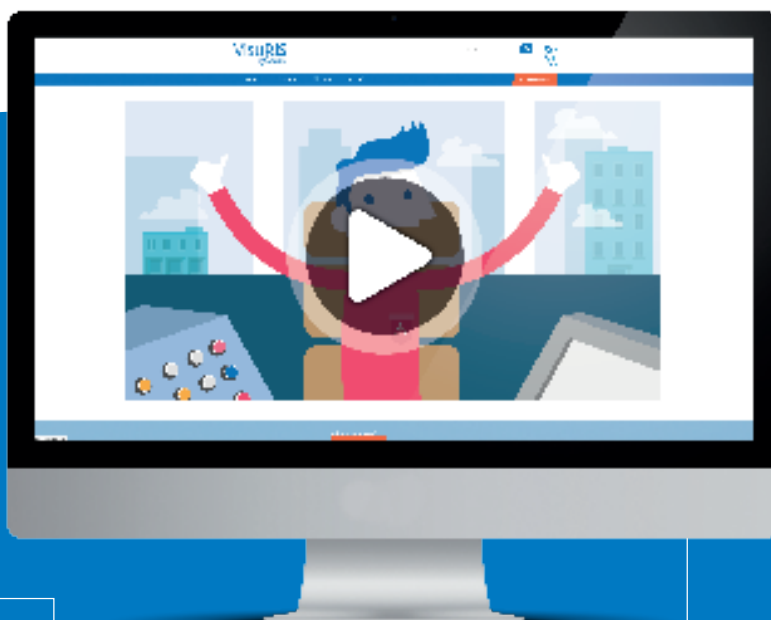
-  Jachthavens/Aanmeerplaatsen
-  Verboden door te varen
-  Sluis





VisuRIS.be

- ▶ Bereken je **vaarroute**
- ▶ Check **realtime** waterstanden en verkeer
- ▶ Bekijk **afmetingen** van bruggen, sluizen en waterwegen
- ▶ Vind alle **reglementering**
- ▶ En veel meer!



**DOWNLOAD NU
DE VISURIS APP**

www.VisuRIS.be



**VAAR, BELEEF EN DEEL JE MOOISTE FOTO MET ONS VIA
COMMUNICATIE@VLAAMSEWATERWEG.BE OF OP SOCIALE MEDIA VIA
#VLAAMSEWATERWEG**

Alle inzendingen worden eigendom van De Vlaamse Waterweg nv zodat de beelden vrij en kosteloos gebruikt kunnen worden in haar publicaties in alle media, en dit zonder vermelding van de fotograaf. De inschrijvers moeten over de exclusieve rechten beschikken van elk ingediende foto en zijn verantwoordelijk voor het verkrijgen van de nodige toelatingen verbonden aan het onderwerp van de foto's. Er wordt op gewezen dat in het kader van de wet op de privacy de toestemming nodig is van de mensen die worden gefotografeerd. De toestemming van de eigenaar van logo's, gebouwen, enzovoort, is eveneens verplichtend. De Vlaamse Waterweg nv kan niet verantwoordelijk gesteld worden ingeval van klachten van derde partijen i.v.m. het overtreden van rechten of ingeval van schade. De inzender vrijwaart De Vlaamse Waterweg nv derhalve o.a. tegen alle vorderingen die door derden worden ingesteld m.b.t. de inhoud en de vorm van het werk. Indien nodig, kan De Vlaamse Waterweg nv aan de inzender vragen deze toestemmingen en toelatingen schriftelijk binnen de vijf kalenderdagen te bezorgen. Door hun inzending verklaren de inzenders in te stemmen met het reglement en er zich aan te onderwerpen, evenals aan de beslissingen die de organisatoren eventueel zouden treffen inzake aangelegenheden die niet in het reglement zijn voorzien.

